



AANISCHAAUKAMIKW
INSTITUT CULTUREL CRI

**ASSURER
L'AVENIR**

AANISCHAAUKAMIKW
Cultural Institute
Institut Culturel CRI

SE RÉAPPROPRIER LES PRATIQUES



Bienvenue à l'Institut culturel cri Aanischaaukamikw – musée, lieu d'enseignement, carrefour culturel et lieu consacré à la préservation du patrimoine matériel de la culture crie de la baie James. Situé à Oujé-Bougoumou, village lauréat d'un prix des Nations Unies, l'édifice reflète l'essence même de la culture qu'il sauvegarde. Ses poutres laminées en arche évoquent la structure des habitations traditionnelles appelées « subtuan » (longue maison), ainsi que les membrures du canot et les côtes des animaux qui fournissent de la nourriture, des vêtements et des outils à l'homme depuis plus de 5 000 ans.



Depuis son ouverture en juin 2012, l'Aanischaaukamikw connaît un énorme succès et a un impact concret sur le paysage culturel du Canada. L'Institut a remporté des prix nationaux et internationaux importants pour son design et sa conception.

Les principaux musées canadiens et internationaux ont conclu des ententes d'échange et de prêt à long terme et la collection initiale est extraordinaire. Chaque semaine, l'Aanischaaukamikw reçoit des autobus remplis d'élèves, de familles et de visiteurs venus des quatre coins du Canada et des États-Unis, ainsi que des dizaines de milliers de visiteurs virtuels dans son environnement Web interactif primé.

Avant tout, l'Institut culturel cri Aanischaaukamikw est un symbole frappant de la quête des Cris pour « boucler la boucle » du plein contrôle sur tous les aspects de leur vie, de leurs collectivités et de leur destinée culturelle.



À L'INTÉRIEUR DE L'INSTITUT

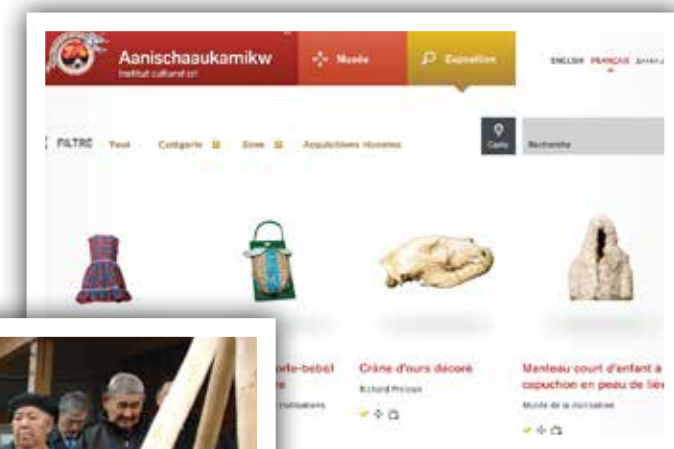
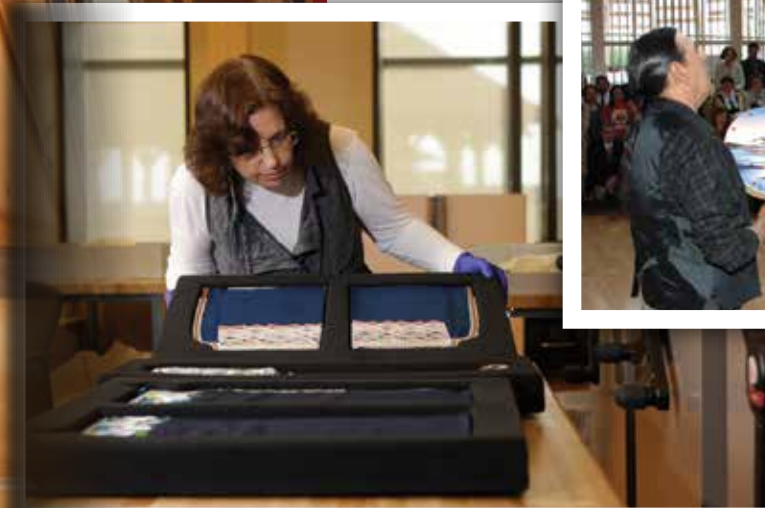
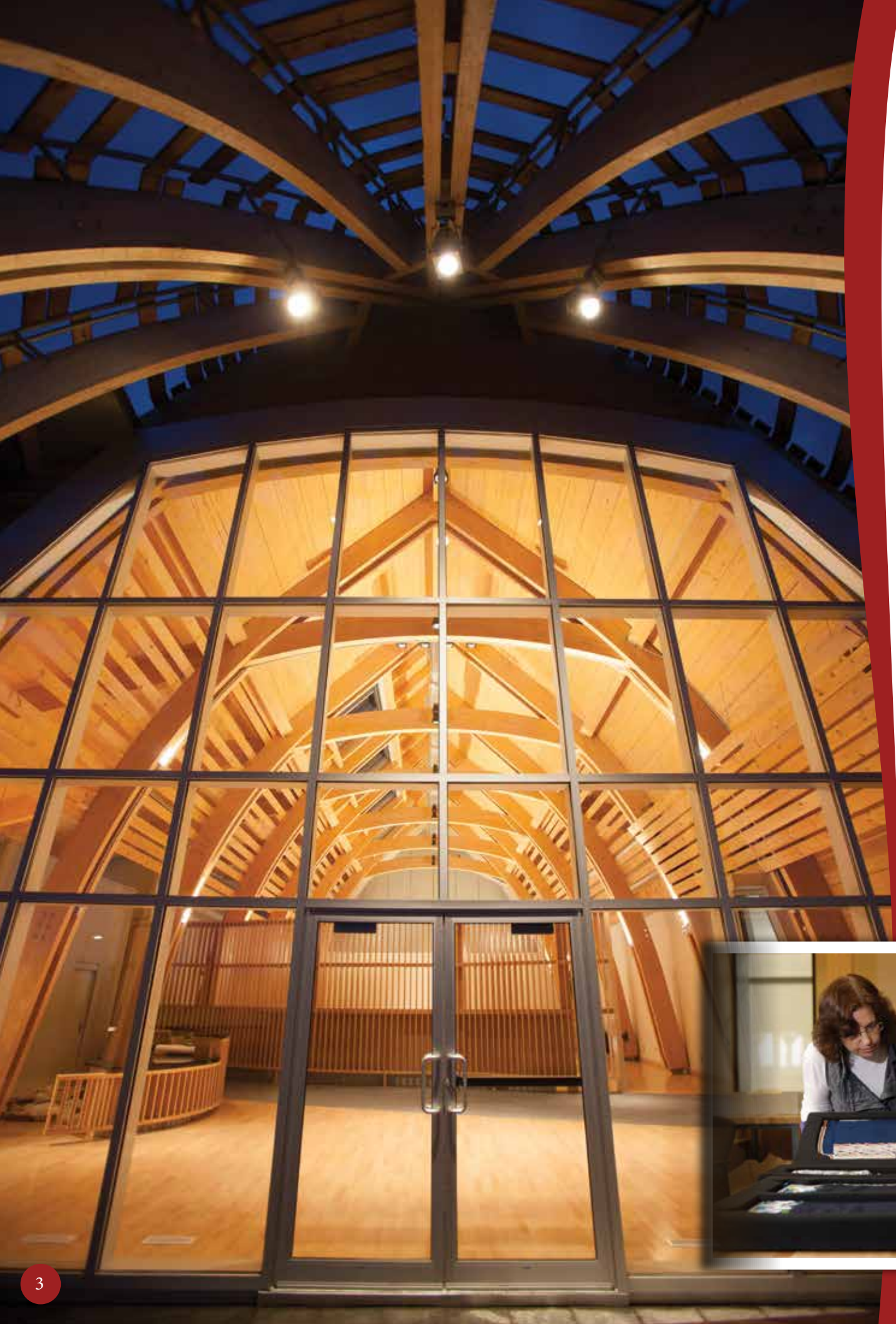
L'Aanischaukamikw est une structure spectaculaire de deux étages d'une superficie de 30 000 pieds carrés. Les architectes Douglas Cardinal et Rubin Rotman ont conçu une structure physique qui respecte les normes internationales régissant les musées les plus élevées, et permet de partager et de présenter les trésors criss des grandes institutions mondiales.

L'Institut offre les espaces suivants :

- **Réception** : accueil des visiteurs, aire ouverte pour des représentations artistiques (musique, films et vidéos);
- **Exposition** : expositions permanentes et temporaires/itinérantes, réserve visible et vitrines;
- **Centre de documentation et de recherche** : photos, films, enregistrements sonores, documents historiques imprimés inestimables;
- **Aires de démonstration** : emplacements à l'intérieur et à l'extérieur de l'édifice destinés à l'enseignement des techniques de chasse traditionnelles;
- **Administration**, laboratoires et **Pentreposage** à température contrôlée.

Le milieu hautement interactif de l'Aanischaukamikw, avec ses applications sans fil, permet de faire une visite guidée de l'édifice à l'aide d'un appareil portatif. Les visiteurs virtuels peuvent manipuler les objets de la collection, consulter des fichiers multimédias et examiner des documents.

Les 25 membres du personnel, dirigés par D^r Stephen Inglis, sont secondés par une équipe de bénévoles formée d'Aînés, d'artisans, de conteurs et d'artistes qui, tous les jours, transmettent leur savoir aux visiteurs.



LA CAMPAGNE

Embrasser l'avenir en toute confiance

Une grande campagne de financement mise sur pied pour la construction de la structure physique a permis de recueillir plus de 25 millions de dollars auprès des gouvernements, d'organismes cris et d'entreprises, de fondations, de familles et d'habitants de la région et du pays.

Un conseil d'administration ouvert sur l'avenir, présidé par la chef crie Dianne Ottereyes Reid, assure la mise en œuvre d'une vision dynamique pour l'avenir de l'Institut. La Fondation Aanischaaukamikw, présidée par Abel Bosum, a effectué une surveillance stratégique des campagnes de financement précédentes et actuelle et est chargé de l'administration des fonds recueillis.

Il est maintenant temps de mettre en place les deux éléments clés qui permettront à l'Aanischaaukamikw de servir de modèle aux institutions similaires à travers le monde : une collection exceptionnelle et un programme de dotation assurant sa croissance et l'atteinte de ses objectifs à long terme. Une campagne unifiée visant à répondre aux besoins des deux fonds a été lancée, avec un objectif de 13 millions de dollars.



La création d'une nation repose sur des piliers. Un des principaux piliers est la préservation de la culture et de la langue. Le parcours est long et les Cris ont reconnu l'importance de faire connaître notre histoire et notre langue et

de les présenter dans un centre qui peut être une source d'inspiration.

Nous devons préserver chaque détail de notre mode de vie pour pouvoir le faire connaître et le partager avec les jeunes afin que ces derniers, leurs enfants et leurs petits-enfants puissent visiter l'Institut et réfléchir à notre histoire, à nos combats et à nos succès.

Je suis très heureux du nombre de personnes, d'entreprises, d'établissements et de gouvernements qui ont compris notre quête et se sont révélés de véritables partenaires de l'Aanischaaukamikw. Je suis convaincu que d'autres personnes se manifesteront pour montrer que l'avenir de cet Institut est une cause utile et que l'Aanischaaukamikw est un établissement canadien important.

Je crois que l'Aanischaaukamikw est porteur d'espoir. C'est une source d'inspiration pour inciter notre peuple à se lever, à avoir confiance en lui et à affirmer que tout est possible. Imaginez comme il peut être valorisant pour ceux qui vivent de la pêche, de la chasse et de la cueillette de pouvoir dire : « Oui, je crois que nous pouvons le faire. »

Dr Matthew Coon-Come

Grand chef,

Grand conseil des Cris (Eeyou Istchee)

ACQUISITIONS STRATÉGIQUES

Objectif de 5 millions de dollars



Au départ, les expositions et les programmes de l'Aanischaukamikw dépendront de prêts provenant d'autres musées et de collections privées de partout dans le monde, mais nous devons constituer très bientôt une importante collection permanente.

Les fonds recueillis permettront d'acquérir des objets et des documents et de mettre au point la technologie qui contribuera à la restauration, la présentation, l'étude et la reproduction de biens de l'Aanischaukamikw. Nous nous intéresserons aux domaines suivants :

- **Archéologie** : le transfert de collections archéologiques choisies parmi diverses sources au Canada;
- **Ethnologie** : la collecte d'objets représentant les modes de vie traditionnels et la culture matérielle des Cris; l'embauche d'artistes spécialisés pour reproduire les objets;
- **Artisanat** : la recherche des meilleurs exemples d'artisanat contemporain et traditionnel; la saisie numérique des techniques démontrées par des artistes et artisans cris;
- **Histoire politique** : l'acquisition de documents inestimables liés aux accords historiques entre les Cris, les gouvernements et le secteur industriel;
- **Art et musique contemporains et historiques** : la collecte et le catalogage d'œuvres de musiciens et d'artistes; la possibilité de faire des enregistrements et de produire des représentations;
- **Documents d'archives** : films, textes, bandes magnétiques, photos, registres des mariages et autres renseignements inestimables fournis par des familles, des églises, les gouvernements et d'autres sources.



PROGRAMME DE DOTATION

Objectif de 8 millions de dollars

L'Aanischaukamikw offre maintenant des programmes en constante évolution. Toutefois, ce n'est pas tout de créer une masse critique : l'Institut doit être renforcé par un programme de dotation qui lui permettra de croître en toute confiance. Un fonds de dotation bien établi permettra à l'Aanischaukamikw d'atteindre des objectifs stratégiques essentiels, notamment :

- **L'administration des collections** : la numérisation et la restauration méticuleuses des biens existants et futurs, en particulier les films, photographies et documents délicats.
- **Préparer l'avenir de l'équipe de l'Aanischaukamikw** : des bourses d'études, des placements et des stages afin de préparer les jeunes Cris à se joindre au personnel de l'Aanischaukamikw.
- **Attirer les experts et favoriser un climat d'échange éducatif** : des programmes liés à l'échange de biens matériels et de ressources humaines avec les meilleures institutions du monde.
- **La recherche** : financer des projets de recherche, notamment dans les domaines de l'archéologie, de l'étude des langues, de la sociologie, des sciences politiques et de l'histoire, et attirer les meilleurs spécialistes de l'étude des cultures autochtones.
- **L'avancement de la technologie** : assurer la diffusion des technologies qui permettent d'avoir accès aux collections et programmes de partout dans le monde; élaborer les outils qui garderont l'espace virtuel de l'Aanischaukamikw à la fine pointe de la technologie et en autoriser l'utilisation.

VOTRE RÔLE DANS L'AVENIR DE L'AANISCHAAUKAMIKW

Depuis le tout début, l'Institut culturel cri Aanischaukamikw a fait œuvre de pionnier en terme de partenariat entre Cris et allochtones, et son avenir reposera sur le renforcement de ces alliances clés et l'établissement de ces relations.

Ceux qui choisissent d'investir dans ce fonds voient clairement la véritable valeur des institutions culturelles régionales telles que l'Aanischaukamikw comme des expressions vitales et dynamiques de notre identité nationale. Les donateurs que nous recherchons savent qu'il est essentiel de comprendre la culture pour établir des relations plus solides et plus durables entre tous les Canadiens.

Votre investissement aidera l'Institut culturel cri Aanischaukamikw à constituer une collection de premier ordre, à établir des liens stratégiques avec des institutions d'envergure dans le monde entier et à croître de façon durable et mesurée. Votre générosité permettra à l'Aanischaukamikw de se classer parmi les institutions culturelles autochtones les plus innovatrices au monde et de renforcer sa capacité à transmettre son savoir inestimable aux habitants, aux familles et aux nations des quatre coins du monde.

Votre don au fonds de dotation et au fonds d'acquisition de l'Aanischaukamikw est une occasion unique et percutante de contribuer à cette expression physique extraordinaire de la culture cri de la baie James.

Avant tout, c'est une occasion de contribuer à la croissance d'un paysage culturel d'une grande richesse ici au Canada et d'aider cet Institut à servir de source d'inspiration afin que d'autres institutions similaires puissent être créées par des peuples autochtones partout dans le monde.

Renseignements sur la campagne
 Abel Bosum, président, Fondation Aanischaukamikw
 514-774-7077
 abosum@gcc.ca